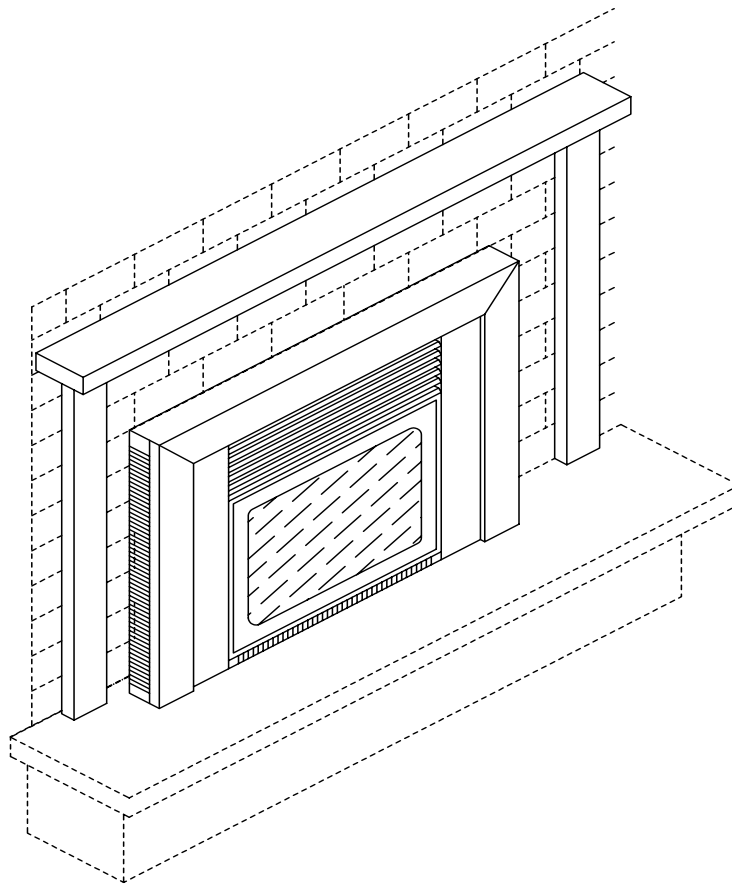


# FOYER DE CONVERSION, MODÈLE «VOLCANO »

Testé et homologué à la norme U.L.C. S628  
par Warnock-Hersey, Services professionnels.

## MANUEL DU PROPRIÉTAIRE - INSTALLATION - OPÉRATION



Fabriqué par:  
FOYER SUPRÊME INC.  
3594, Jarry Est  
Montréal, Qc., H1Z 2G5  
Tél.: (514) 593-4722 Fax: (514) 593-4424  
**GARANTIE LIMITÉE À VIE SUPREME**

*FOYER SUPRÊME INC. garantit son foyer de conversion, Modèle «VOLCANO», contre tout défaut de fabrication. Cette garantie est sujette aux conditions suivantes:*

- 1. Pendant les deux premières années de la Garantie Limitée, FOYER SUPRÊME INC. fournira sans frais les pièces de remplacement, exception faite des vitres. Pour tout travail de réparation, FOYER SUPRÊME INC. assumera les coûts raisonnables de main d'oeuvre.*
- 2. Pendant la période s'échelonnant de la troisième à la cinquième année de la Garantie Limitée, FOYER SUPRÊME INC. fournira sans frais toutes les pièces de remplacement, exception faite des surfaces peinturées ou plaquées, des vitres et du composant électrique. FOYER SUPRÊME INC. n'assumera pas les coûts de main d'oeuvre associés aux travaux de tels remplacements.*
- 3. À partir de la sixième année de la Garantie Limitée, FOYER SUPRÊME INC. fournira les pièces de remplacement (si celles-ci sont disponibles) à 50% du prix de détail, exception faite des pièces mentionnées ci-dessus.*

*Toutes les pièces, ou parties de celles-ci, exigeant des réparations ou devant être remplacées selon les termes de cette garantie doivent être retournées à l'usine, accompagnées d'une preuve d'installation. Tous les retours doivent être approuvés par le manufacturier.*

*Cette garantie est conditionnelle à une installation correcte et à une utilisation prévue de nos produits; cette garantie ne couvre pas les dommages encourus par une mauvaise utilisation des produits.*

**IMPORTANT**

**Lisez soigneusement toutes les instructions avant d'installer et d'utiliser votre foyer de conversion. Souvenez-vous toujours qu'une installation incorrecte peut être dangereuse.**

**Toutes modifications de l'unité peuvent causer des dommages importants au foyer de conversion lui-même, ainsi que diminuer l'efficacité et, encore davantage, être dangereux pour l'utilisateur.**

**ATTENTION**

Ne brûlez pas d'ordures ou de fluides inflammables tels que naphta, essence ou huile à moteur pour amorcer la combustion ou rallumer un feu.

Ne jamais fermez complètement le volet de contrôle du tirage pendant les premières heures de combustion d'une nouvelle charge de bois. La fermeture du volet causera une accumulation de gaz à l'intérieur du foyer de conversion. Ces gaz pourraient devenir explosifs à l'allumage. On peut fermer le volet que lorsque le bois est presque brûlé. Les cendres chaudes vous donneront un surplus de chaleur radiant.

Ne surchauffez pas le foyer de conversion. En surchauffant le foyer de conversion, vous pourriez amorcer un feu de cheminée s'il a une accumulation excessive de créosote. Une combustion vive d'une heure à chaque fois que vous rajoutez du bois, réduira l'accumulation de créosote dans la cheminée.

Les bois durs et secs brûlent pendant plus longtemps et produisent moins de créosote. Le bois vert contient de l'eau; il est par conséquent plus difficile à brûler; il contient moins d'énergie; il produit plus de fumée et contribue à l'accumulation de créosote dans la cheminée.

Maintenez la porte de votre foyer de conversion fermée, sauf pour y charger le bois. Lorsque la porte est ouverte, la chaleur sera ardente et incontrôlée, ce qui pourrait causer des dommages à votre propriété. D'ailleurs cette chaleur sera presque entièrement perdue par la cheminée.

N'entreposez pas de carburant ou de matériaux combustibles dans le voisinage immédiat du foyer de conversion lorsqu'il fonctionne.

Ne touchez pas les surfaces chaudes lorsqu'un feu brûle dans l'appareil.

Les pièces endommagées devront toujours être remplacées par les pièces d'origine du fabricant..

Le tuyau et la cheminée doivent être inspectés périodiquement et nettoyés au besoin.

**DÉGAGEMENTS MINIMAUX AUX COMBUSTIBLES**

Les dégagements minimaux aux matériaux combustibles sont montrés à l' ILLUSTRATION 1.

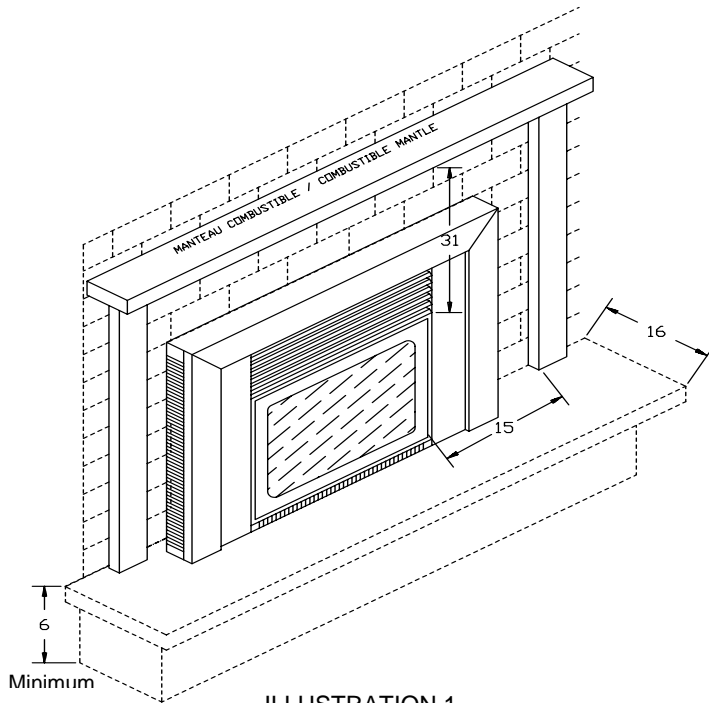


ILLUSTRATION 1  
Dégagement minimal aux combustibles

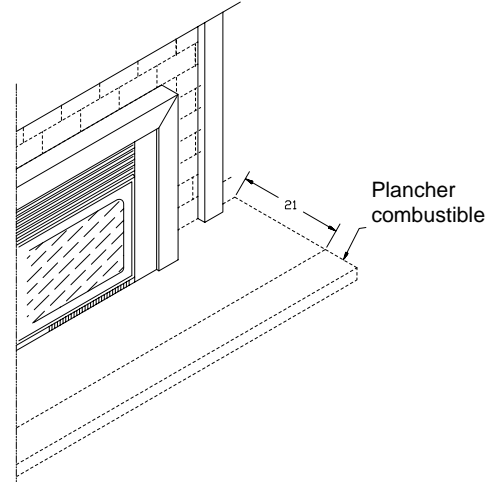


ILLUSTRATION 2  
21 po âtre

Extension de l'âtre doit être 21 po comme à l'ILLUSTRATION 2 si l'élévation est moins que 6 po.

## GENERALITES

**Lisez ces instructions soigneusement avant de commencer une installation, pour éviter les dommages aux personnes ou propriétés.**

Assurez-vous que le foyer ainsi que la cheminée sont en bonne condition. Scellez toutes fissures, spécialement entre la maçonnerie du devant et celle du foyer.

Éliminez l'éteignoir existant du foyer.

Si une quantité de crésote s'est accumulée, voyez à ce qu'elle soit nettoyée

Lorsque vous installez et utilisez un appareil de chauffage à carburant solide ou lorsque vous procédez à son entretien, respectez toujours les règles fondamentales de sécurité et de prévention des incendies.

Le foyer de conversion ; est destiné qu'à être utilisé que dans les foyers de maçonneries construits en conformité avec la norme NFPA NO 211 cheminée ,foyer, conduit de fumée et appareils de chauffage a carburant solide et avec les normes des codes nationaux et locaux de construction.

Le foyer doit être d'une grandeur non inférieure à 24 pouces de large et 23 pouces de hauteur.

## LISTES DES MATÉRIAUX REQUIS POUR L'INSTALLATION.

1. Boîte à feu
2. Orifice de sortie de la fumée/ contrôle de tirage
3. Plaque de connexion
4. Support de côté
5. Support arrière
6. Tuyau flexible.

### ETAPE DE VERIFICATION

Il consiste à vérifier le foyer naturel.

Grandeur minimum requise:

profondeur 18 po  
largeur 24 po  
hauteur 23 po

### Avertissement:

**une largeur de 34 pouces est requise pour que les ventilateurs peuvent fonctionner à son plein rendement. Dans plusieurs cas, une ouverture dans le bas du foyer est pratiquée de chaque côté comme à ILLUSTRATION 4.**

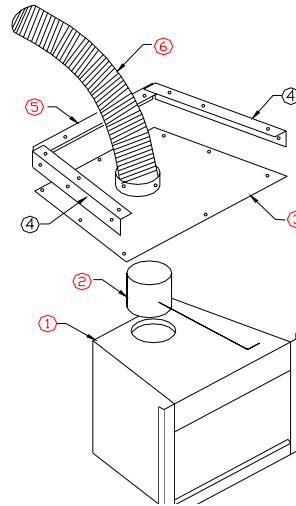


ILLUSTRATION 3  
Installation

## 1. Installation des supports de plaque de connexion.

### 1.1 Installation du support arrière.

- a) Coupez les supports, arrière, et de côté aux longueurs appropriées
- b) Faire deux marques sur le mur du fond du foyer, deux pouces en dessous du niveau de la partie supérieure de la porte du foyer.

- a) Alignez le dessus du support arrière avec ces deux marques, ( rainure au -dessus) et transférez les trous sur les murs du foyer
- b) Enlevez le support et percez deux trous de 3/16`` de diamètre et 1 1/2`` de profond.
- c) Fixez le support arrière.

### 1.2 Installation des supports de côté.

- a) Placez un bout du support de côté sous le support arrière et assurez vous que l'autre bout est au niveau supérieur de la porte du foyer
- b) Transférez les trous sur le mur du foyer. Répétez la procédure c, d, e.
- c) Installez l'autre côté de la même manière. Regardez s'il y a des orifices entre les murs et les supports. Bouchez si nécessaire

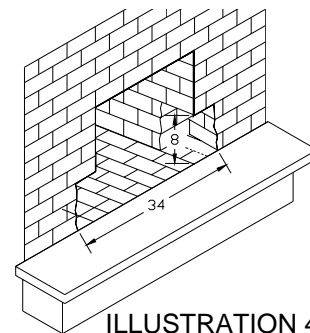


ILLUSTRATION 4

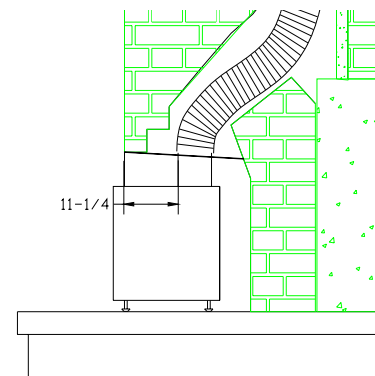


ILLUSTRATION 5

Une distance de 11 1/4 po doit être requise entre la façade du foyer et le début de la buse.

avec du ciment ou du silicone.

## 2. Installation de la plaque de connexion.

- Coupez la plaque de connexion dans les dimensions appropriées
- Installez le tuyau flexible comme a ILLUSTRATION 6
- Insérez le tuyau flexible dans le collier de la plaque de connexion
- Vissez la plaque de connexion sur les supports.

## 3- Installation de la boîte a feu

- Insérez l'orifice de sortie des fumées dans la plaque de connexion
- Glissez la boîte a feu dans le foyer
- Alignez l'orifice de sortie des fumées avec l'orifice de la boîte a feu
- Installez la devanture du VOLCANO.

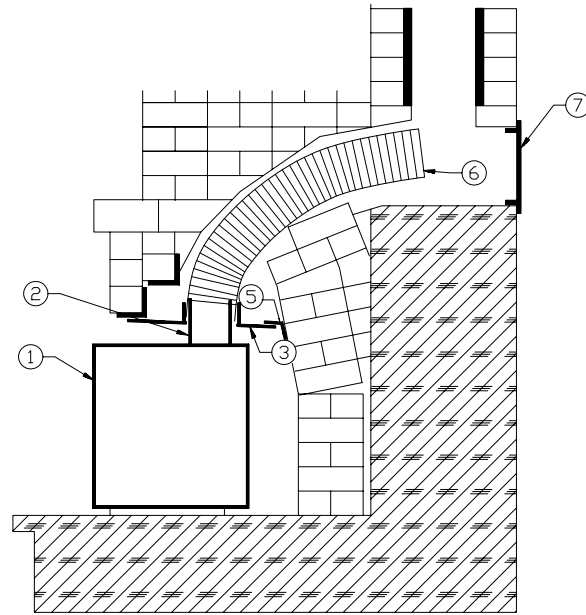


ILLUSTRATION 6

Installation de tuyau flexible.

- Boîte a feu
- Orifice de sortie de la fumée/ contrôle de tirage
- Plaque de connexion
- Support de côté
- Support arrière
- Tuyau flexible.
- Porte de ramonage

## INSTRUCTIONS D'OPERATION

### BOIS

Le foyer de conversion VOLCANO est conçu pour brûler du bois de chauffage SEC et de BONNE QUALITÉ. La longueur optimale des bûches est de 18 po. et elles seront préférablement fendues en deux ou en quatre. L'humidité excessive du bois de chauffage cause une accumulation excessive de crésote dans la cheminée, et augmente les risques de feux de cheminée. Les bûches devraient être fendues et séchées à l'air libre pendant une année avant d'être utilisées.

Utilisez seulement du bois de bonne qualité dans votre foyer de conversion.

**NE BRULEZ PAS** de charbon, de bois de construction, des plastiques ou autres matériaux inappropriés dans votre appareil.

N'utilisez jamais d'essence, de naphta, d'huile à lampe, de kérosène ou de liquide d'allumage à charbon de bois pour allumer ou rallumer un feu dans votre foyer de conversion. Éloignez tous les liquides combustibles lorsque vous utilisez votre appareil.

### LA CREOSOTE - SA FORMATION ET LA NECESSITE DE L'ENLEVER

Quand le bois brûle lentement, il produit des goudrons, des vapeurs organiques et de la vapeur d'eau. Ces produits réagissent pour former la crésote. La crésote gazeuse se condense ensuite sur les parois relativement froides (ou tièdes) de la cheminée. La crésote s'accumule graduellement sur les parois.

Lorsque la créosote s'allume et prend feu, il en résulte des températures très élevées; il s'agit d'un feu de cheminée.

La cheminée doit être inspectée périodiquement durant la saison de chauffage pour en vérifier l'accumulation de créosote. Une couche accumulée excédante 3 mm devrait être nettoyée pour réduire les risques associés aux feux de cheminée.

## LA PREPARATION DU FEU

Préparez le feu directement sur l'âtre. N'utilisez pas de grilles ou de chenets pour surélever le feu.

Roulez des feuilles de journal et placez-les sur l'âtre pour former la couche d'allumage. Rajoutez des brindilles ou des petites sections de bûches fendues (3/4 po. ou moins) sur le journal, pour former la deuxième couche.

- Rajoutez 2 ou 3 grosses pièces, pour former la couche finale.
- Actionnez la clé de tirage vers la position ouverte.
- Allumez le feu et fermez les portes.

**ATTENTION: Ne surchargez pas le foyer de conversion ; il en résultera des surchauffes qui peuvent endommager le foyer de conversion ou créer des risques d'incendie. La charge maximale ne doit pas excéder 4 bûches moyennes (environ 30 lb).**

Rajoutez du bois au besoin, pour maintenir le rendement de chaleur désiré.

Quand le feu est bien pris, la combustion peut être contrôlée par le volet d'admission d'air. Plus le volet est ouvert plus la combustion sera rapide. Plus le volet est fermé, plus la combustion sera lente.

Le contrôle de combustion est montré à l'ILLUSTRATION 7.

## L'ÉLIMINATION DES CENDRES

Les cendres doivent être versées dans un récipient métallique.

Lorsque complètement éteintes et refroidies, elles pourront être enterrées ou dispersées à l'extérieur.

## AIR D'APPORT

Un apport d'air frais est nécessaire au bon fonctionnement du foyer; il produit la combustion et assure le tirage. Si la résidence est étanche, l'équipement de combustion ne fonctionnera pas correctement. Si l'air manque au bon fonctionnement de l'équipement de combustion, le foyer de conversion inclus, un apport d'air frais devra être prévu. Un échangeur d'air approprié ou une fenêtre entrouverte compenseront au manque d'air.

Volet  
Position ouvert

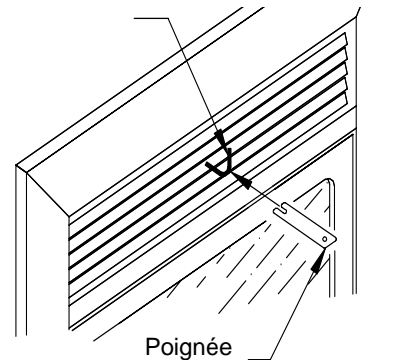


ILLUSTRATION 7

**Avertissement:**  
la tige de contrôle est très chaude lorsque le foyer fonctionne.  
Utilisez toujours la poignée pour ouvrir ou fermer le registre.

## LA PORTE VITREE

Traitez la porte vitrée de votre foyer avec soin; évitez de la refermer brusquement ou de faire le feu trop près des portes. Les températures ou les impacts excessifs peuvent briser la vitre.

Le verre des portes est découpé dans un verre céramique de 5mm (nominal) et résistant la chaleur. Les panneaux sont coupés et polis à l'usine pour en éliminer les fissures résiduelles.

Si le verre est fissuré ou brisé, remplacez-le immédiatement. N'utilisez pas le foyer de conversion avec une porte brisée, il en résultera une surchauffe et un risque d'incendie.

Pour réparer une vitre brisée, procédez de la façon suivante:

- a) Commandez un panneau de verre précoupé chez votre détaillant. N'utilisez aucun substitut.
- b) Enlevez les quatre vis sur le côté de la porte.
- c) Retirez le cadrage intérieur de la porte.
- d) Si la vitre est brisée, soyez prudent en retirant tous les fragments. Nettoyez le cadre soigneusement.
- e) Placez la vitre dans le support du cadrage intérieur de la porte.
- f) Réunissez les cadrages intérieurs et extérieurs de la porte.
- g) Fixez le cadrage à l'aide des quatre vis de côté.

## NETTOYAGE DE LA VITRE

La vitre peut être nettoyée avec un chiffon doux et une solution non-abrasive; de l'eau et du savon, par exemple.

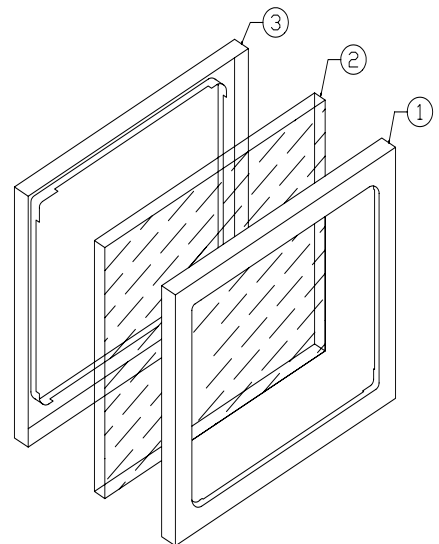
Les nettoyeurs commerciaux comme KEL-KEM produisent de meilleurs résultats.

La vitre devrait être nettoyée quand le foyer de conversion est éteint. Ne pas nettoyer la vitre quand elle est chaude.

## VENTILATEURS

Le foyer de conversion VOLCANO est équipée avec deux ventilateurs, installés à l'usine.

Branchez la fiche dans une prise 115 Volts avoisinante.



1- Cadrage extérieur  
2- Vitre (Pyroceram ) 15 X 21 5/8  
3- Cadrage intérieur